

párbeszéd... a formáról

A Magyar Design Kulturális Alapítvány
„A forma evolúciója és revolúciója” című
rendezvénysorozatának eseményei

Zalavári József: Morphemes, 2005, fotó: Varga Gábor Ákos

Támogatónk:



Nemzeti
Kulturális
Alap

A forma evolúciója és revolúciója

A Magyar Design Kulturális Alapítvány 2022-ben programsorozatot indított a formakutatás és formaalkotás elméleti és gyakorlati témakörében designerek, iparművészek és építészek felkérésével. Az első kiállítás a Kortárs Alkotók Stúdiója Galériában 2022. november 10. és 18. között került megrendezésre, a következő tárlat 2024. március 6. és 28. között volt megtekinthető.

A forma evolúciója és revolúciója című kiállítások a forma ünneplését, a formaképzés művészetét helyezte a középpontba. Nagy Alexandra és Sebestény Ferenc kurátorok olyan alkotókat kértek fel munkáik bemutatására, akik saját területükön múlhatatlan kíváncsisággal és érzékenységgel keresik és hozzák létre az újabb és újabb formavariációkat, segítve az alkalmazott anyag kibomló szépségének érvényesülését. Szándékolt volt a sokszínűség a kiállított alkotásokban, az anyagokban és technológiákban, de a léptékekben, méretekben való jelentős eltérés is. A kurátorok éppen arra kívánták ráirányítani a figyelmet, hogy az azonos formai-gondolati megközelítések miként valósulnak meg egy ékszer, egy kerámia, egy lámpa vagy éppen egy építészeti léptékű installáció esetén, milyen felismeréseket, új gondolatokat és technikai megoldásokat generál a folyamat, amelyben egy anyag „találkozik” egy új formával. Ez a találkozás, pontosabban a találkoztatás igénye az alkotó emberben születik meg, majd elmélyült tudás, sok kísérletezés, munka és innováció eredményeként valósul meg.

A mérték és arány matematikai leírásának kidolgozása, az „elmélkedés” útján felfedezett geometria és geometriai transzformáció klasszikus tudománya a formák rendszerének és összefüggéseinek megismeréséhez, a „leírható” összetett formák evolúciójához vezetett. A formák szépségéről szólva Szókratész ezt mondja Platón Philébosz című dialógusában:

„Mikor a formák szépségéről szólok, nem azt értem rajta, amit a nagy tömeg képzel: az élő testek, vagy némely festmények szépségét, hanem beszélek az egyenesről és a körről és a belőlük keletkező síkokról és tömör testekről, melyeket vagy körzővel, vagy vonalzó és szögmérő segítségével állítanak elő... ezekről nem azt állítom, mint más tárgyakról, hogy csak bizonyos szempontból, bizonyos célra szépek, hanem azt, hogy már magukban véve, természetüknél fogva szépek... A testek formáját, így az építészeti formát is mindenekelőtt geometriájuk határozta meg. ...Mert a mérték s arány adja mindennek szépségét s erényét.”

A természet mintázatainak elmélyült vizsgálata, megértésének és reprodukálásának vágya érzékeli a rejtett geometriákat, bonyolultabb harmóniákat, szabályok és szabálytalanságok finoman tapadó szövetét. De mintha egy aranylólépel feszülne a természet változatos világának idomain, mely ugyan sejteti a változatos formák mélyén működő összefüggéseket, teljes valójában mégsem engedi azt megfejteni.

A generatív formaképzés új lehetőségeket nyújt ezen mintázatok közelítéséhez, és soha nem látott formavariációk létrehozásához. A forma már nem transzformációk sorozatán át, tervezetten jön létre, hanem mintegy belső növekedés eredményeként szabadon definiált paraméterek és alkotói intuíciók szerint. Ez a formateremtés revolúciója.

A kiállítás a kortárs design és építészet területéről válogatott művekkel a formaképzés hagyományos elveiről, az elemi geometria és transzformáció adta megannyi formai lehetőségről, valamint az elemi úton már nem értelmezhető, parametrikusan generált formák kortárs alkalmazásáról kívánt karakteres példákat felmutatni. A bemutatkozó alkotók – a hagyományokhoz való kötődés és az újítást generáló tényezők erőterében – létrehozott művei e két formaalkotási megközelítés mentén születtek.



Kiállítás megnyitó: 2022. november 10.

Kiállító művészek a K.A.S. Galériában:
Albert Virág – Pongrácz Farkas,
Haber Szilvia, Jermakov Katalin,
Juhász Ádám, Kovács D. Barna,
Lassu Péter – Pálóczy Tibor,
Monori László, Tóth Dávid és
Tótszabó Tamás, Vágó Szilvia
fotó: KépKocka

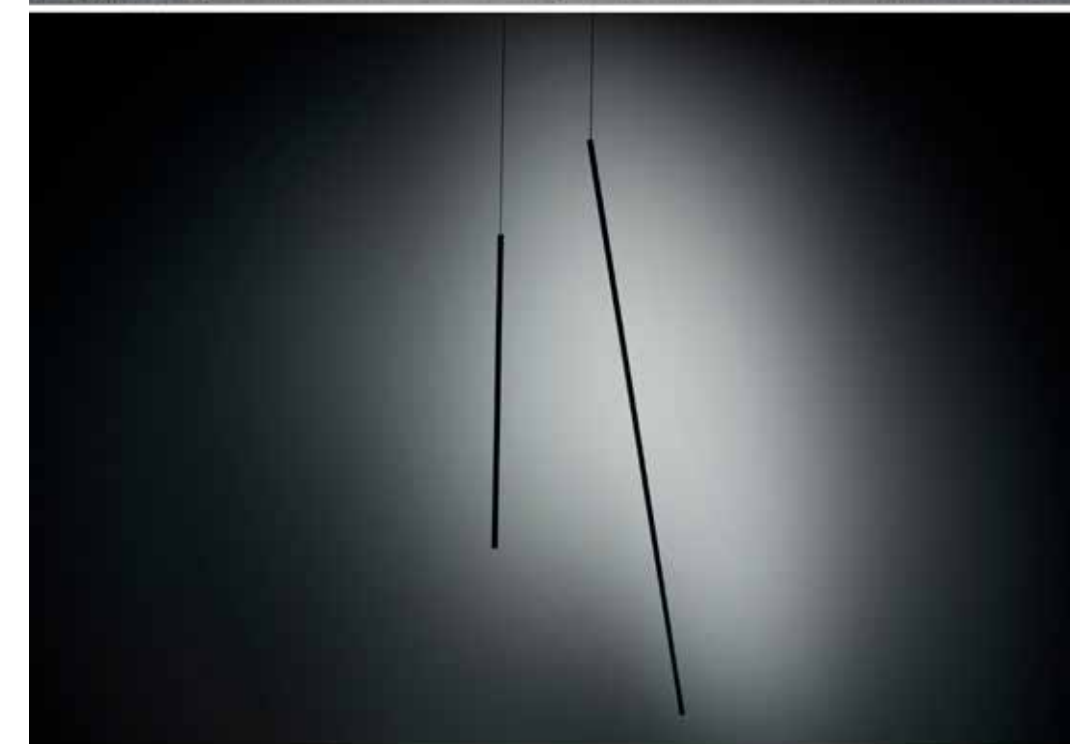


Kiállítás megnyitó: 2024. március 6.

Kiállító művészek a K.A.S. Galériában:
Albert Virág – Pongrácz Farkas,
Égi Marcell, Finta Csaba, Jermakov Katalin,
Koós Daniella, Lublós Zoltán,
Mengyán András, Soltész Melinda,
Somogyi Sándor, Szentgyörgyi Szandra,
Úveges Péter, Zalavári József
fotó: Szűcs László

A Leaf aesthetic balance kollekción a természet alapformája, a falevél ihlette. Kecsesek, felfüggesztve életre kelnek és megtalálják saját egyensúlyukat. A gyapjú-filc anyag extra puhaság nyújt a lézerrel vágott falapon, így ezek a finoman hajlított geometrikus formák nemcsak a belső terek meghatározó vizuális elemeiként, hanem hangelyelő és akusztikai felületként is funkcionálnak. A forma, a fény és a hangelyelés harmóniája. Mélyen az asztal vagy a kanapé fölé lógva irányított fényt és privát szférát biztosít.

Az Axis architectural approach kollekción az építészeti vonalak archetipikus tengelyei ihlették. Minden elem szabadon állítható és a tér adottságaihoz igazítható. Egyszerűség és elegancia. (fotó: Karancsi Rudolf)



Albert Virág – Pongrácz Farkas (Blum & Wolf Luminaires)

Albert Virág építész és Pongrácz Farkas formatervező különleges, rétegelt nyír – gyapjú filc lemez lámpái a finoman hajlított sík egyszerűsége és az anyag által kívánt – engedett feszültség pillanatnyi egyensúlyában „rajtakapott” formák. Egyetlen feszítési gesztussal létrehozott, funkcióra találó, térben görbített síkok a rejtett geometria felfedezésének és a véletlenszerűség érzetének egyidejű élményével.

Haber Szilvia

Haber Szilvia kerámia- és porcelántervező iparművész kisplasztikái, mesterséges fossziliái algoritmusokkal leírható geometriákon, változtatható paraméterek révén létrehozott, egyedi tulajdonságokkal bíró formavariációkon keresztül kristályosodtak ki. Digitális modellek, 3D nyomtatott, illetve többretegű gipsz- és porcelán zsalurendszerek képezik a csigákhoz és kagylókhöz hasonlatos formahéjakat, melyek kerámia- és kőzetsemcséztű beton kiöntést kaptak. A felületek végső megmunkálása, csiszolása eredményezte a „Digitális kövületek” különleges, természetit idéző mesterséges világát.

Entrópia, 2007
Anyaga: hajtogatott zsaluba öntött beton kisplasztika. Mérete: 17 cm x 17 cm x 16 cm

Concretum No3, 2017
Anyaga: 3D nyomtatással készített zsaluba öntött beton kisplasztika.
Mérete kb. 20 cm x 20 cm x 20 cm

Concretum No4, 2017
Anyaga: 3D nyomtatással készített zsaluba öntött beton kisplasztika.
Mérete kb. 20 cm x 20 cm x 20 cm

Digitális kövületek B, 2018
Anyaguk: 3D nyomtatott formák felhasználásával betonból, műkőből és színezett porcelánból készített kisplasztikák. Méretük: 22 cm x 22 cm x 16 cm

Munkáimat a természetben megtalálható fraktálminták ihletik. Felfedezésükkel, szabályrendszerük megértésével próbálom megfejteni a természet kódjait. Algoritmikus tervezéssel születnek természetazonos mintáim, porcelán és beton tárgyaim. 2014-től számítógépes tervezéssel a 3D nyomtatás lehetőségeit próbálom kihasználni. A parametrikus design az a tervezői hozzáállás, mely leképezi számomra a természet munkálkodását. Természetazonos lesz a tárgyak kialakulása is és olyan formai variációk megszületésére nyílik lehetőség, melyekre a hagyományos technológiák csak nagy energiabefektetéssel és időigénnyel tudnának megoldást találni.



Jermakov Katalin (MANA Ékszerstúdió)

A sík térré válásának pillanatát ragadják meg Jermakov Katalin ötvösművész anamorfi- kus ékszerei, melyek egyedi vizuális hatásaikkal, váratlan nézeteikkel hívják fel magukra a figyelmet. Az ezüst és ébenfa együttes alkalmazása különleges optikai illúziók megvalósí- tására adnak lehetőséget. A nemes anyagokkal megalkotott és a mozgás következtében újabb és újabb variációkban mutatkozó térillúzió-ékszerek a pillanatnyi, hamis érzeke- lésen alapuló látvány és a valóság ellentmondásait teszik átélhetővé és tapinthatóvá. Az absztrakt geometriába öntött élő anyag, a matematikai képletek mentén transzformált, de természetes tulajdonságai mentén lágyuló vagy szilárduló formák végtelen változatát és egyediségét hozza létre.

Anamorfikus nyakék

A nyakéket alkotó ébenfa korongok különleges optikai hatást keltenek, mert – bár való- jában laposak, viselet közben úgy tűnnek, mintha függőlegesen állnának a testen. A vi- selő folyamatos mozgása közben újabb és újabb térillúziók képződnek. A „láncszemek” mindegyike más-más irányba néz, A tárgy narratíváját a különböző térbeli irányok adját, hiszen egyetlen elem áll természetes módon, az ezüst, amely a többiekkel ellentétben „befelé néz”.

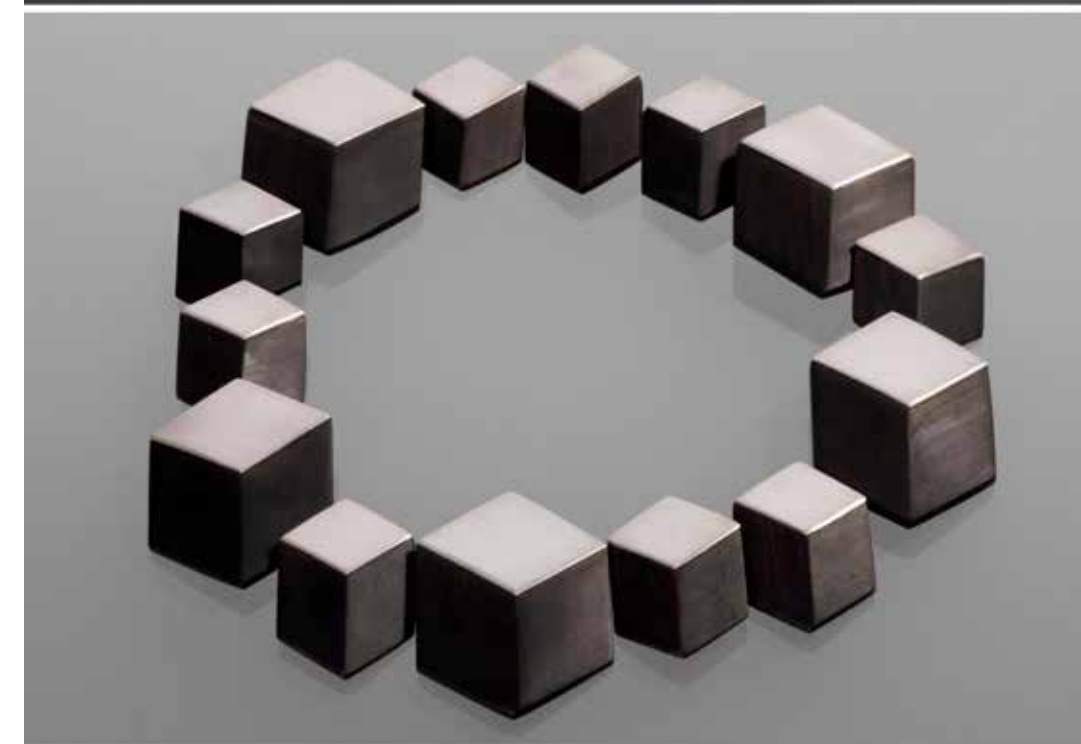
Nyakék "Hommage a MC Escher"

Az ékszer látszólag egymás mögé helyezett kisebb-nagyobb kockákból áll. Az optikai illúzióra épülő ékszer valójában nagyobb, mégis viselhető méretű lapok sorolásából jön létre. Az alul ébenfa, felül ezüst lemezek sora úgy veszi körül a nyakat, hogy viselés köz- ben az irányok megfordulnak, így hátul a fekete ében kerül felülre és az ezüst alulra úgy, ahogy az Escher-grafikákon megjelenő fent és lent, fekete és fehér helyet cserélnek, majd a nézőpont változtatásával kiegyenlítődnek.

Mana kollekción

Kísérlet a hagyományos ékszer-kollekción újraértelmezésére. A sorozat olyan erőteljes térformákra, hangsúlyos optikai hatásokra épülő variábilis ékszerek- ből áll, melyek többféleképpen viselhetők - a tárgyak elfogatásukkal akár teljes karakterüket megváltoztatják. Mivel minden forma egy másik ékszeren folytató- dik, kölcsönhatásukból olyan virtuális kollekción jön létre, melynek elemei szaba- don variálhatók, a viselők saját formakedveltségüknek, karakterüknek megfelelően válogathatják ki saját kollekciónjuk elemeit.

Minden ékszer tervezésénél fontos szempont volt - a teljes térélmény elérése mellett - a hordhatóság, a sorozatgyárthatósági szempontok figyelembevétele, az optikai hatások mellett több helyen hangsúlyos szerepet játszik a szünet (a formák között kialakuló negatív tér), mely néha hangsúlyosabbá válik mint maga az anyag. (fotók: Varga Gábor György)



Juhász Ádám (Adamlamp)

Speciális formaalkotói világot képviselnek Juhász Ádám formatervező digitális szerkesztésen alapuló, azonos formaelemekből kézzel összeépített, finom geometriai transzformációkat életre keltő lámpái. Az ismétlődő alapelemekből történő építkezés nem előzmények nélküli, a leleményes elemkapcsolati megoldások, a formavariációk gazdagsága és a kézi összeépítés érzékenysége mégis egyedivé teszi a műveket.

Octagon fat gold faceted light. Méretek: átmérő: 43 cm, hosszúság: 40 cm

Különlegessége a belső fazettázott arany felület csillogásában rejlik, és annak optikai hatásában. A világítótest váza rozsdamentes acélból készül, belső felülete pedig hagyományos kézi aranyozással, arany metál füstlemezrel borítva, és világos sellakkal lakkozva. Az aranyozás egy dekoratív módszer vékony arany réteg felületre történő felvételére. A szerkezeti felépítése egy háromszögekből álló rendszer, amely nyolcszög oldalban végződő alakot hoz létre.

Sun chandelier copper 100. Méretek: átmérő: 100 cm, hosszúság: 50 cm

Háromszögekből álló szerkezeti felépítés, amely félgömb alakot ölt. A belső felülete hagyományos kézi aranyozással készül, vörös réz füst lemez borítással. Ezt követően világos arany sellakk réteggel van bevonva, hogy a réz belső felület selyemfényt kapjon. A világítótest ennek köszönheti fémes csillogását, különleges optikai hatását, a fényel kölcsönhatásba lépve.

C Pendant lights, 2017

Geometriai szerkezeti felépítése változatos fény árnyék hatást hoz létre a lámpán. Szalag alakú elemekből áll, melyek összekapcsolódása, feszes egyenletes formát alkot, felületén izgalmas felszíni struktúrát létrehozva. Anyaga fehér, opál polipropilén, polikarbonát. A formák változatai digitálisan tervezettek. Minden egyes világítótest egyedileg kézzel összeállított darab.

Hexa light HS4

Méretek: átmérő: 40 cm, hosszúság: 45 cm

Szerkezete hatszögekből összerendeződő, hexagonális struktúra, mely elég feszes stabil formát alkot. Az egyes kis alkatrészek a hatszög oldal éleiből kinyúló fűlek miatt csillag alakzatot öltenek, melyek összerendeződve, egymásra fedve izgalmas felszíni struktúrát hoznak létre.



Ingókő kilátó, pályázat, építészeti modell (3d print) és látványterv, 2015
 Modell méret kb: 20 cm x 20 cm, 40 cm magasság

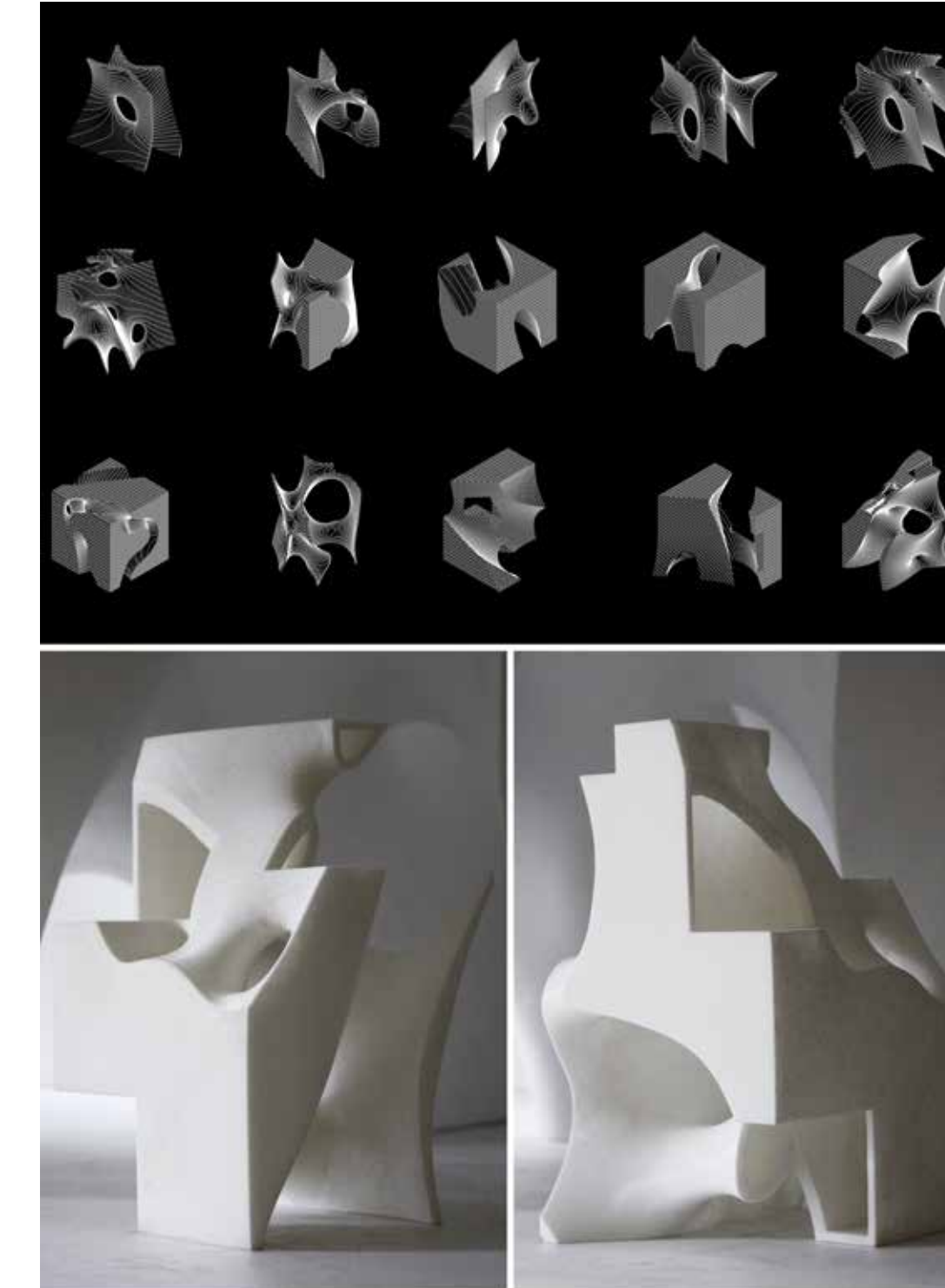
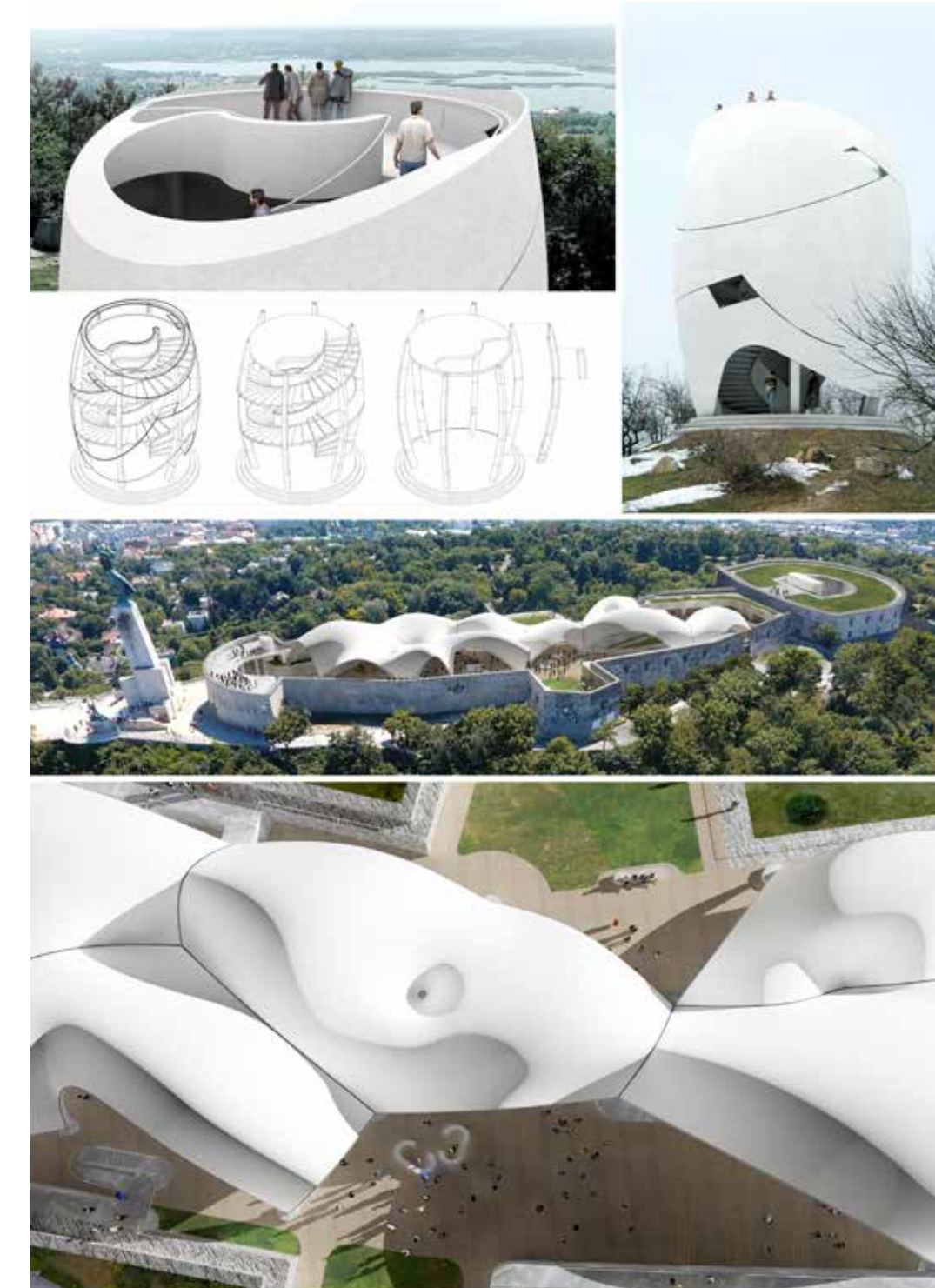
A kilátó elhelyezése a meglévő domborzati viszonyokat tiszteletben tartja, mérete, formai és szerkezeti kialakítása a Bence-hegy sajátosságaival történő összhangra törekszik. A pillérek előre gyártott elemekből összefeszítve készülnek. A karbontextil „vasalású” 4cm vastag héjelemek burkolják a tartószerkezeti vázát. A textil erősítésű kompozit jól használható betonhéjak kialakításához, az íves formák leképezhetőek és az elemek meglehetősen könnyűek és tartósak.

A Citadella épületének térlefedése, jövőbeni hasznosítása, 2016
 A gravitációs térháló modell generálta íves alakzatok statikailag és esztétikailag is indokolt megjelenése az ösztönös vizuális elfogadást segíti. A Budapest minden pontjáról jól értelmezhető kupola struktúra terület történeti és műemlékvédelmi értékeit figyelembe véve helyezkedik el. Teret biztosít, alkalmazkodik és képes ellátni az „időtlen szerkezet” szerepét.

Térformulátor, képzőművészeti alkotás, modell (3d print), 2014
 Modell méret kb: 15 cm x 15 cm, 25 cm magasság

Moholy-Nagy László Fény-tér modulátora, a XX. századi egyetemes képzőművészet egyik kulcsműve, egyszerre virtuális és valós szerkezet, világos technikai elképzelés és titokzatos tárgy. Kovács D. Barna erre az alkotásra hivatkozva teszi fel kiinduló kérdését:

“Milyen módszereket használ a mai alkotó művész az építészeti forma-kompozíció létrehozásában?” Egymásra épülő elméleti kutatásának és gyakorlati fejlesztésének célja egy virtuális eszköz kialakítása, a szerkezet téralkotási módszerének kidolgozása, s végül működésének szemléltetése művészi térplasztikák megvalósításán keresztül. Az eszköz használatának célja az építészeti archetipusok kutatása, a kulturális, szociális jelenségek egymásra hatásából kialakult rendszerek hasonló vonásainak felismerése, ezek értelmezése, és a képző- és építőművészetre érvényes következtetések levonása. A Térformulátor felmutatja a hierarchikus építészeti gondolkodás és a természeti nézőpontot megőrző szemlélet különbségeit, “kísérletet tesz az épített környezet kiválasztott egységeinek asszociatív újraértelmezésére és ezekből alternatív építőművészeti formakompozíciók megalakítására”.



Kovács D. Barna (Barna Architects)

Kovács D. Barna építész Moholy-Nagy László fény- és térmodulációs munkái nyomán indított formakísérleteket. A külső és belső tér határát képező hárták, héjak mozgatója, vizsgálata és absztrakt architektonikus kompozíciókban való szerepeltetése építészeti munkásságához is jelentős szellemi és gyakorlati-kísérleti háttérrel biztosít.

Parafa, Szegilong, építészeti installáció, Hellowood, 2019
 Alkotó: BME. Csapatvezetők: Lassú Péter, Pálóczi Tibor, Pintér András Ferenc. Csapat: Angelisz Aphrodite, Beleznai Kornél, Csápenszki Barbara, Deák Andrea Roxána, Deák Barbara, Dénes-Árvai Angéla, Éliás Dorottya, Fülöp Botond, Hernádi Zsombor, Molnár Enikő, Stáhl Nóra. Fotó: Lakos Máté

Léleklelgető, Kurtapatak, Székelyföld, építészeti installáció, Noise, 2017
 Alkotók: Bajcsi Péter, Both Hunor, Cseh Réka, Csiszár Borbála, Derzsi Szabolcs, Eröss Sándor, Gál Zoltán, Hodor Levente, Kazella Erika, Kerekes Szabolcs, Kovács Apor, Kovács Hunor László, Lassu Péter, Máthé Balázs, Széles Ferenc, Tóth Ádám, Vörös Ábel Etele, Moldovan Zsolt

Ammoniterasz, Csopak, építészeti installáció, Hellowood, 2016
 Alkotó: BME. Csapatvezetők: Nagy Márton, Lassu Péter, Pálóczi Tibor. Csapat: Ács Fruzsina, Berczi Zsófia, Gáspárdy Blanka, Kolossváry Detti, Kőszegi Simon, Nagy Dóra, Pintér Csaba, Sörényi Zsófia, Telek Zsófia

Églék, Szerencs, építészeti installáció, Hellowood, 2018
 Alkotó: Budapesti Műszaki és Gazdaságtudományi Egyetem
 Csapatvezetők: Lassu Péter, Pálóczi Tibor Csapat: Bális Marcell Gergely, Balog Ákos, Boronkay Gábor, Dénes-Árvai Angéla, Kas Tünde, Kasza Mária Ilona, Murányi Zita, Szilvási Réka, Veres Ilona, Zacher Bendegúz, Zöllner Zita

Szerencstől északra van egy 1936-ban telepített feketefenyő-lugas, ami magaslati pont a pincesorok és a régi zsidó temető fölött. A dombtetőre rendszeresen feljárnak a helyi fiatalok, és ugyan eltávolodnak saját lakóterüktől, mégsem tudnak elszakadni tőle teljesen, hiszen a lugasban még hallani Szerencs hangjait, látni a települést. Ezért a Budapesti Műszaki és Gazdaságtudományi Egyetem hallgatói olyan kilátót építettek a helyszínre, ami felfelé, a feketefenyő-koronákra nézve erősíti az erdőérzetet. A 4x4 méteres alapterületű, 7 méteres magasságot is elérő installációból csak a fenyők felső harmada és az égbolt látszik, fedett része menedékként is szolgál, terasza zárt-nyitott, így az általa körülhatárolt tér egyszerre meditatív és kitekintő, nyugalmat és otthonosságot áraszt. fotók: Bujnovszky Tamás



Lassu Péter – Pálóczi Tibor

Lassu Péter és Pálóczi Tibor építészek fa installációi a mérnöki szerkesztés hagyományait és a parametrikusan formált kompozíciók szabadságát ötvözik. Forma, anyag és funkció harmonikus egységei ezek az opusok. A letisztult gondolatiság és az architektonikus nyelvezet tömörsége együttesen eredményezik e meditatív térformák jelle sűrűsödését.

Vágó Szilvia

Vágó Szilvia kerámia- és porcelántervező iparművész Tactilane kollekciója a tapintáson, az érintő, markoló kéz idomain és arányain alapuló egyedi formavilágot teremt. A tenyérbe illeszkedés, a bőr és a taktilis kódokkal ellátott kerámia felületének optimális érintkezése határozza meg e kavicszerű képződmények végső formáját.

Petallion medál kollekció, 2012
Anyagában színezett, mázatlan, polírozott félporelán
Méretek: 4 db 6 x 4,5 x 1,5 cm, 4 db 4 x 3 x 1,5 cm, 4 db 5,5 x 2,5 x 1,5 cm, 4 db 2,5 x 5,5 x 1,5 cm

TactiLane kollekció, 2012
Mázás, homokfúvott porcelán. Méretek: 8–12 cm
Barangold körül! Tapintáson alapuló, kikapcsolódást szolgáló tárgy vakok számára (Moholy-Nagy László Formatervezési Ösztöndíj)

Coffee-crow kávé készlet, 2005-2010
Mázás porcelán. Méretek: kiöntő: magasság 16 cm, átmérő 16 cm, cukortartó: magasság 8 cm, átmérő 9,5 cm, csésze és csészealj: magasság 10 cm, átmérő 16 cm, tejszínes kiöntő: magasság 9 cm, átmérő 6 cm

Aplysia edények, 2005
Mázás porcelán. Méret: 13 x 11 x 6 cm darabonként



Arany paloták, Budapest, installációsorozat, 2022.
Építész: Tótszabó Tamás, Tóth Dávid, Monori László (Pyxis Nautica)
Art director: Szalai Dániel, megbízó: Optinvest Zrt. fotók: Jaksa Bálint
Az aranyba burkolt épületek:
Almásy Palota (V. Szép utca 6.), Kincsem Palota (V. Reáltanoda utca 12.)
Wagner Palota (V. Molnár utca 28.), Dreher Palota (Budapest V. Ferenczy István u. 20)

Az építész egyik legizgalmasabb, egyben legösszetettebb feladata egy történeti épület felújításának megtervezése. Ezek az épületek kiterjedésüknél fogva és stílusjegyeik által jól látható módon reprezentálják az aktuális korszellemet, az adott társadalmi hangulatot, a történelem egy korszakát. A szemléletben a funkciójuktól elváló önálló esztétikai minőséggé válnak, így a lezárt egész hatását keltik, pedig ezek az épületek is racionális funkciók betöltésére létesültek, melyek időről-időre folyamatosan változhatnak. Felmerül a kérdés: hogyan lehet formálni, folytatni ezeket a történeteket, amikor ez időszerevé válik?

A Budapest belvárosában jelenleg is látható "Arany Paloták" című installációsorozat fiatal, pályakezdő építészek munkaközi gondolataiba enged betekintést a történeti épületfelújítások témakörében. Az adott kor a tisztességes felújításon túl hozzá tehet valamit saját magából? Milyen keretek között módosíthatók korábbi korok épületei? Milyen a viszonyunk a meglévőséghez és annak kiegészítéséhez? Az Arany Paloták felújítása során ezekben a kérdésekben foglalunk állást, feszegetve a történeti épületek érinthetlenségének ethosát: miszerint minden kornak adott a lehetőség folytatni az épület történetét, figyelembe véve annak történelmét – múlt, jelen és jövő tengelyen elhelyezve a folyamatos formálást, kinyitva a sokszor zártnak képzelt idővonalat.

A felújítás szokásos dramaturgiáját e négy épület esetében egy köztes elemmel bővítjük. A becsomagolás, kijelölés egyfajta bebábozódás, az átalakulás előtti alakvesztés pillanata. Egy lélegzetvételnyi szünet, mielőtt a formai és tartalmi transzformáció kezdetét veszi. Az arany lepelbe burkolás nemcsak kijelöli a várható beavatkozás helyét, hanem közvetlen interakciót, valós kapcsolatot teremt építmény és szemlélője között, hiszen nehéz úgy elmenni előtte, hogy ne akarnánk hozzáérni, végigsimítani, tapasztalni ezt a különös anyagi minőséget. A díszes és súlyos homlokzati rendek a vékony szövet alatt alaktalanná és könnyűvé válnak, egyszerűsödnek. Közlebb kerülnek a jelen pillanathoz. Megteremtik a történet továbbírásának lehetőségét.

Monori László – Tóth Dávid – Tótszabó Tamás (Pyxis Nautica)

A Pyxis Nautica alkotóinak – Monori László, Tóth Dávid és Tótszabó Tamás építészeknek – „Arany Paloták” című építészeti installáció sorozata, mely során több budapesti palotát is arany fóliába csomagoltak, a kiállításon kiemelt, átvitt értelmű jelentést kapott – ezért került a plakátra és a meghívóra is az installáció fotója – a rejtett, felfedezésre és kibontásra váró forma szimbólumaként.



A forma evolúciója és revolúciója 2.0

A kiállítások karakteres műveket mutattak be a klasszikus geometria és transzformáció adta megannyi lehetőségéről, valamint az elemi úton már nem értelmezhető, parametrikusan generált formák kortárs alkalmazásáról. A Saás Kinga galériavezető irányításával működő Kortárs Alkotók Stúdiója Galéria értő és támogató szakmai közeget biztosított a tárlatoknak és az azt kísérő programoknak, az alkotók és a közönség találkozását, eszmecseréjét lehetővé tevő záró eseményeknek, melyek – a kurátori szándék szerint – túlmutatnak egy szokványos tárlatvezetésen. A vetített prezentációk és intenzív párbeszédnek révén sokkal inkább alkotói ars poeticák megfogalmazása, a formaalkotás kapcsán született egyéni meglátások, technikai újítások, a formával és az anyaggal kapcsolatos személyes tapasztalatok élményszerű megosztása történik, és válik – nemcsak a látogatók, hanem az alkotók számára is – emlékezetes eseménnyé, fontos szakmai visszajelzéssé.

Albert Virág – Pongrácz Farkas (Blum & Wolf Luminaires)

Albert Virág építész és Pongrácz Farkas formatervező alkotópáros merész formavilágú lámpáikkal már a korábbi kiállításon is bemutatkoztak, a formakutatás iránti elkötelezettségük és kísérletező attitűdjük miatt ismét felkérést kaptak a részvételre. Mind az anyaghasználat, mind a forma terén újraírják a beltéri lámpákkal kapcsolatos elképzeléseinket. Új dimenziókkal, elvárásokkal ruházzák fel világító tárgyaikat, melyek nemcsak meghatározó szereplőivé válnak az enteriőröknek, de különleges tulajdonságú anyagaik révén – például hangelnyelési képességükkel – akár a komfortérzet növelésében is közreműködhetnek. Idén Plümo és Plümo Wind lámpáikat állították ki, melyek a térben hajtott és hajlított sík lehetőségeivel játszanak. A technika egyszerűsége a formák harmóniájával és könnyed eleganciájával párosul.

Plümo és Plümo Wind lámpák, 2013 / 2014

A Blum & Wolf világítótestek különleges, szoborszerű alkotások, melyek hangulatos fényükkel és inspiráló formaiságukkal hatnak környezetükre. A lámpák iroda-, nappali-, étkező- és aulateretek meghatározó belsőépítészeti fény-elemei. Az a világ él a tervezők szeme előtt, amelyben a tervezett tárgy téralkotó vizuális elemmé válik, és nemcsak funkcióját tölti be, de hozzáad a tér hangulatához, egyedi világághoz. A Blum & Wolf fő célkitűzése, hogy tárgyaival minőséget, művészi hatást és inspirációt adjon, hogy meghatározó vizuális élménnyel töltsen meg a tereket. A tervezőket inspirálják a hajtogatásban és az anyagban rejlő lehetőségek. Szenvedélyük olyan tárgyak tervezése, melyek minimális anyagfelhasználással, furfangos hajtással és csomópontokkal állnak össze fezszes, formatartó design-objekteké, közben mindvégig szem előtt tartva szigorú szerkesztési elveiket: a funkcionalitást és a skandináv egyszerűséget.

fotó: Karancsi Rudolf (kis képek), Bujnovszky Tamás (nagy kép)



Égi Marcell

Égi Marcell ötvösművész ékszerkollekciói első benyomásra mind a formavilág, mind az anyag, mind a készítési technológia tekintetében szokatlannak tűnhetnek. Az ékszerek digitális tervek alapján 3D nyomtatással készülnek, alapanyaguk, a PLA, bőr- és természetbarát, lebomló anyag. A sorozatgyártás nyújtotta ismételhetőség érzetét azonban felülírja az alapformákba illesztett rozsdamentes acél vagy ezüst elemek finom megmunkálása, a kész tárgyak minőségi utómunkája. A művész új kontextusba helyezi az ékszert, mely nemcsak a testen, használat közben, hanem levéve és „befogadó tárgyába” – tervezett foglalatába – helyezve az enteriőrben is tovább funkcionál, karakteres dísz tárgyként, stílust meghatározó objektként él tovább a következő használatig. Az alkotó az Axis II, Parabox II, Noomi és Buoy I-II. kollekcióit mutatta be a kiállításon.

Axis II, 2021
Flag V gyűrű tábla tartóban, anyaga: PLA, vászon, ezüst

Parabox II, 2023
UFO és UFO II gyűrűk tartóban, anyaga: PLA, rozsdamentes acél

Anyag és technológia
Az ékszerek digitális tervek alapján 3D nyomtatással készülnek, ami különleges formai megoldásokat, szín- és anyaghasználatot tesz lehetővé. Alapanyaguk, a PLA, bőr- és természetbarát, lebomtható anyag, amit kukoricakeményítőtől állítanak elő. Az ebből készült tárgyak könnyűek és tartósak.

Fotók: Áment Gellért – Égi Marcell



Presence cd player, loudspeaker S, 2006
Presence loudspeaker XL, 2011
Designer: Finta Csaba, Pucsek Viktor
Hangmester, hangtervező: Bodor Ferenc / bodor audio +

Anyaga: válogatott tölgy lábak, acél tartószerkezet, magasfényű mdf fej
Mérete: 71 x 128 x 62 cm, súly: 15 kg

Bármilyen térbe.....

„Fontos volt számunkra az az út, amelyet bejártunk a gondolattól a megvalósításig. Az újítás iránti vágyunkkal megkérdőjelezzük a régit, azt, ami volt, új lehetőségeket kutatunk, felfedezünk, a dolgok. A manufaktúrális gyártási technológia lehetővé teszi számunkra, hogy mi válasszuk ki berendezésünk külső megjelenését, mely tökéletesen illeszkedik lakásunk enteriőrébe. Bodor Ferenc és Finta Csaba egyesülése révén lehetővé vált, hogy a Presence High End hangrendszer kiváltságos tulajdonosaként ne csak a zenei hangzást élvezhessük, hanem az ehhez társuló páratlan esztétikai élményt is.”



Finta Csaba – Pucsek Viktor (MYD Group)

Finta Csaba és Pucsek Viktor formatervezők Bodor Ferenc hangtervező-mester legmagasabb igényeket is kielégítő audio hangrendszereit párosítják az egyedi és forradalmian új formai irányokat követő berendezések külső megjelenésével. A tervezés és a manufaktúrális gyártás – a tökéletes funkcionális működés megtartása mellett – a széles spektrumon komponálható szín- és anyaghasználatot teszi lehetővé, biztosítva a design hangrendszer egyediségét és a befogadó enteriőrhöz hangolhatóságát.

Ékszersorozat, 2022-2023
A Budapesti Fesztiválzenekar felkérésére tervezett zenei témájú kollekció

da capo 1, da capo 2, sequentia 2, capriccio.
crescendo 1, fortissimo, crescendo 2, grazioso
Anyaga: ezüst

fotók: Varga Gábor György



Jermakov Katalin (MANA Ékszerstúdió)

Jermakov Katalin ötvösművész különleges formavilágú ékszereivel szintén szerepelt már tematikus programsorozatunk korábbi kiállításán. Jelen tárlaton a Budapesti Fesztiválzenekar felkérésére tervezett ékszersorozatát, valamint legújabb kollekcióit mutatta be. A hangszerek csigavonalaiból vagy a fülkagyló összetett formáiból inspirálódó ezüst ékszerek, melyek szabadon formált ívek és érzéken hullámzó hajlatok játéka, a zene és a forma közötti rejtett összefüggéseket teszik láthatóvá... Zenei témájú ékszerei mellett különösen érdekes formai kontrasztot mutatnak letisztult, geometrikus szerkesztettségű újabb kollekciói, melyek a formai összefüggések klasszikus, filozofikus világába vezetnek minket.

Koós Daniella

Koós Daniella formatervező Simple_45 ülőbútorai és HILO vázái ugyancsak a geometrikus formaképzés racionalitását, valamint a forma- és anyagkapcsolatok határán megvalósítható személyre szabhatóságot célozza meg. A bútor esetében a kocka és a természetes esésű textil – mint variálható ülőfelület – harmonikus együttese, az üvegtárgyak esetében a henger és kúp formák arányos -ritmikus variálása biztosítják a formák változatosságát, a tárgyak egyediségét.

HILO vázák, 2022
Anyaguk: 24% ólomtartalmú kristály
Méretük: 9x9x15,6 cm, 12x12x18,6 cm, 12x12x25 cm, 15x15x25 cm és 20x20x24,2 cm

A HILO kristályvaza-kollekció a hagyományos üvegfúvás és az ipari perszonalizáció technológiáinak ötvözéséből jött létre. A trendeknek köszönhetően ezek az eltérések inkább kívánt esztétikai jegyekként, mintsem hátrányként jelennek meg a gyártás során. A forma kialakításakor gyakorlatilag a fa fúvóformák rajzának rendszerét terveztem meg: a formák a Varga Crystal cég kemencéjéhez és a gazdaságosságos anyaghasználatot szem előtt tartó üvegfúváshoz igazodó hengerekből és csanakakúpokból tevődnek össze, ahol a henger elemek magassága teljes mértékben, a csanakakúp elemek pedig részben személyre szabhatók.

Simple_45 ülőke, 2010
Anyaga: furnérozott rétegelt lemez, szövetkárpit, 45 x 45 x 45 cm

Fotók: Hrotkó Bálint (kis képek), Kovalovszky Dániel (nagy kép)



Classy váza kollekcio, 2023
Anyaguk: öntött, illesztett porcelán
Méretük: 25 x 15 cm, 24 x 14 cm, 18 x 15cm

„Szeretném kiemelni a múzeumi hangulatból, az ódon romantikából a porcelánt, hiszen ez egy különleges anyag, amely magas minőséget és hosszan tartó értéket képvisel. A porcelán kifejezetten alkalmas arra, hogy valamit elmondjon arról a korról, amelyben élünk.” (Lublóy Zoltán)



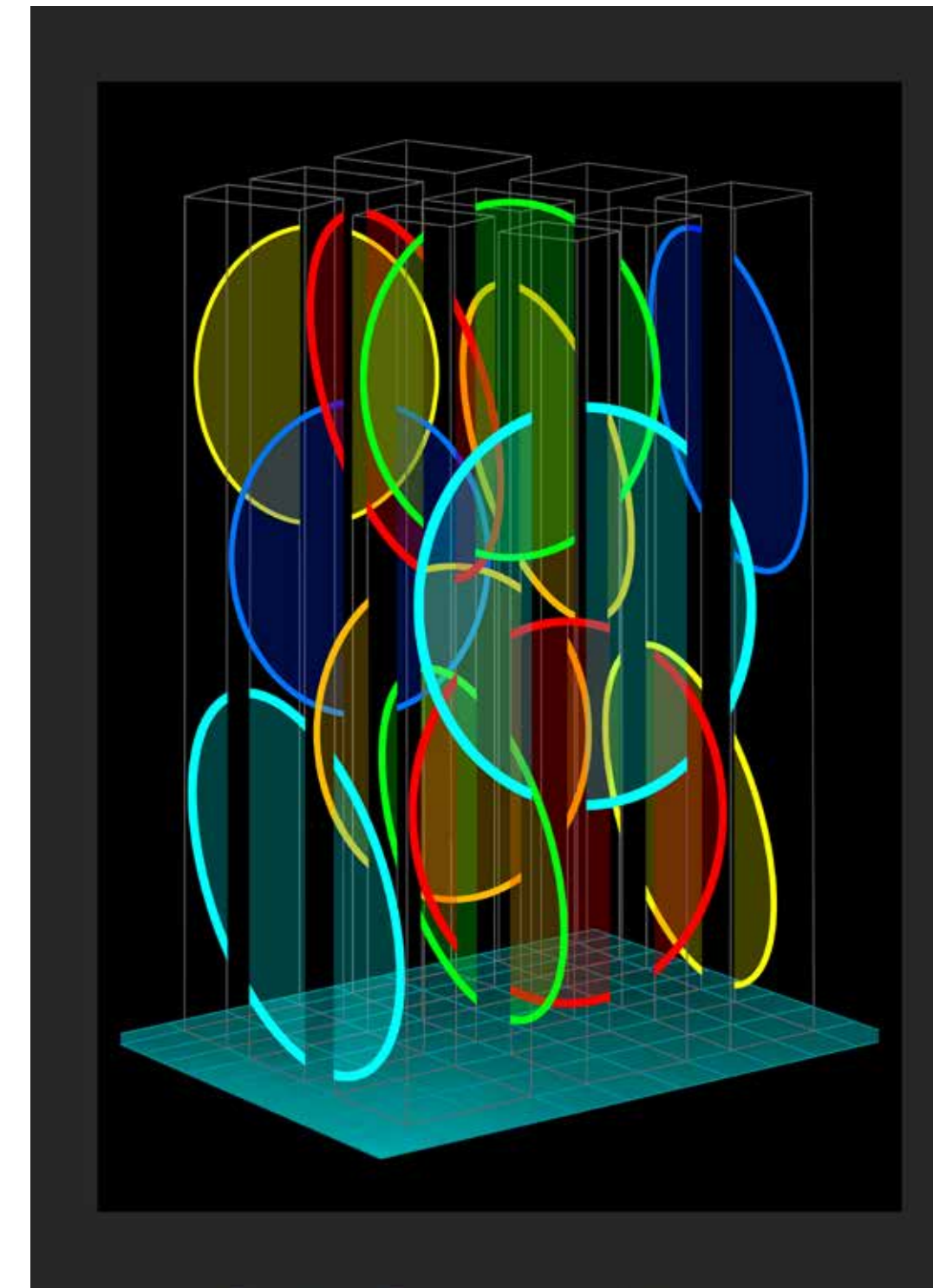
Lublóy Zoltán

Lublóy Zoltán keramikus, designer Classy váza kollekcioja a porcelán, mint anyag örökévalóságát, de egyszerismind a porcelán, mint tárgy törékenységét és mulandóságát állítja elénk allegorikus formában. A klasszikus formákat idéző fehér, minőségi porcelán szándékoltan töredezett és pontatlanul összeragasztott formában történő kiállítása, mint gesztus, a tárgy funkcionális és esztétikai értékein túlmutató jelentést generál.

Improvizáció egy körre, 2020
Technika: akril, vászon (+UV fény)
Mérete: 140 x 200 cm

Mengyán András

Mengyán András designer Improvizáció egy körre, ill. Mengyán Puzzle című művei az optikai és formai variabilitás lehetőségeire építenek. A geometrikusan felszabdalt térben szegmentáltan megjelenő színes alakzatok bonyolult téri összefüggéseket alkotnak. A matematikai tisztaságú vizuális logikai hálózat, és a generált térbeli puzzle, mint játék egyszerre jelenik meg a műben.



Greenflow, 2023, 50 x 50 cm
Interference, 2022, 50 x 70 cm
Waterflow, 2023, 85 x 55 cm
Riverflow, 2023, 3 db 85 x 50 cm

Glassflow branden belül egyedi, luxuskategóriás, manufakturális eljárással készült, tükör-reflexiós üvegburkolatokat, világító objektumokat és műtárgyakat tervez és kivitelez a tervezőművész. A burkolatok moduláris elven működnek, de készülnek egyedi darabok is, tetszőleges méretűvel. A műtárgyak létrehozása kézi mintázással vagy 3D technológiával történik. A termékfejlesztés-gyártás során a művész környezettudatos és körforgásos alapelveket alkalmaz, foncsorozási eljárása környezetbarát (mely mögött magyar szabadalom áll), az előállítás során keletkezett felesleges anyagokat visszaforgatja az eljárás meghatározott fázisaiba. Minimális hulladék keletkezik a gyártás során. A brandet reflexiós üveg műtárgyak és világító objektumok színesítik, melyekkel 2022-től folyamatosan kiállít nemzetközi- és hazai kiállításokon a Glassflow.
www.glassflow.hu



Soltész Melinda

Soltész Melinda üvegtervező iparművész FLOW fali üveg objektjei építészeti terekbe szánt alkotások. Az általában rideg és törékeny anyagként mutakozó üveg a művész keze alatt élő, lágy materiává válik, felületén hullámok, interferenciák, fény- és energiasűrűsödések, kioltások keletkeznek, dinamika, játékoság, téri reflexiók jelennek meg.

Somogyi Sándor

Somogyi Sándor keramikus architektonikus formaképzésű Autonóm kerámia objektjei különleges erejű, képletszerűen letisztult alkotások. Az agyagba szabott geometrikus, finom egyensúlyokat kereső forma és a tökéletességig fejlesztett mázazási -égetési technika tűpontos találkozásai. Kompozíció és nemes felületkezelés. A kerámia révén anyagot nyert forma ünneplése.

Autonóm kerámia objektok, architektonikus térplasztikák, 2023
Anyaga: fehér kerámia agyag

Munkáimban az emberi értékítélet és az izgalmas technikai megoldások vezetnek. Nem törekszem egységes stílus kialakítására, de a geometrikus formák, a finom egyensúlyok szimmetrikus és aszimmetrikus kifejezések már meghatározó erejűek munkáimban. Fehér kőedényt és különböző samottokat használok, kényes mázazási és intarzia technikákat alkalmazok, amelyek tárgyaimnak festői és építészeti struktúrákat adnak.

Fotók: Somogyi Sándor



Aranybástya Restaurant - Café - Bistro, 2021
Anyaga: akril, izzók
Mérete: 11,5 m x 2,1 m

Aranybástya Restaurant - Café - Bistro, 2021
Anyaga: D: 6 mm-es rozsdamentes hajlított rúd, LED világítás
Mérete: 1,3 m x 0,3 m

Skanska Mill Park Irodaépület, 2018
Anyaga: festett fa, izzók
Mérete: 20 m x 2,1 m



Szentgyörgyi Szandra

Szentgyörgyi Szandra formatervező művész lámpákkal, középületekbe tervezett egyedi világítási objektumokkal vett részt a kiállításon. Az építészeti terekbe illesztett különleges lámparendszerei érzékenyen reagálnak az enteriőr téri adottságaira, statikusságára vagy éppen áramló, kavargó energiáira. A szabad formainspirációk magas megvalósítási minőséggel párosulnak.

UPD 16

Slide és hangköz nélküli fretless hangszerek főleg delta blues és fúziós jazz, világzenei műfajokhoz. Kísérleti hangszerek, tiszta fém és üveg-fém összeépítésben piezo hangszedővel ellátva sajátos hangzásvilágot előhozva az anyag és a geometria adta egyedi lehetőségek-ből, melyek mellett nagyon egyszerűen gyárthatóak és könnyen egyénre szabhatóak.

UPD-G21, 2017

Anyaga: Alumínium és rozsdamentes acél. Lézervágás, CNC marás-technika
Magnetikus hangszedők: (Sublime pick-up) (magyar gyártmány)
Mérete: 1000x250x50mm, súlya: 3,5kg

Koncepció: A formálásmód sajátos egyedisége egyfelől organikusan kifejezi gitár belső erőviszonyait, (ott és annyi anyag van benne ami a legszükségesebb minimum), másfelől pedig azt a zenei világot, amely egyszerre lehet kemény és érzékeny, lírai. A Magnetikus hangszedés hangzaskaraktere a formához lett kifejlesztve. A bundok között a fogólap hiánya lehetővé teszi a húrok merőleges nyújtását, amely kedvező a világzenei irányzatokhoz is.



Üveges Péter

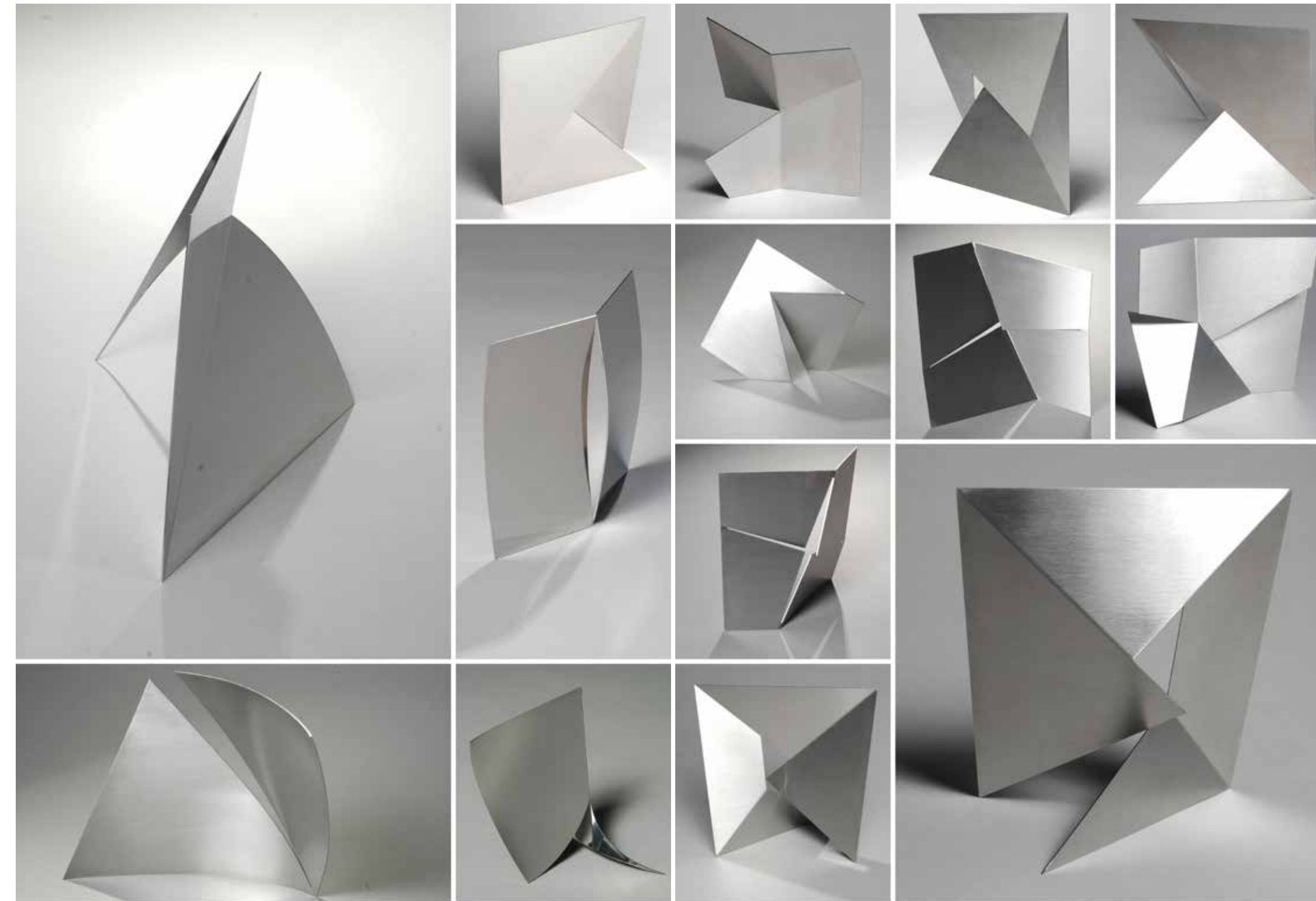
Üveges Péter fém-üveg gitárjai teljes mértékben új alapokra helyezik az elektromos húros hangszerek fogalmát, melyek történeti megjelenésükkor még nagyban hasonlítottak akusztikus testvéreikre. A hangszedés módjának változása tette lehetővé, hogy a hangszertest formája és anyaga elszakadjon a hagyományost megoldásoktól, és egyre nagyobb szabadságot engedjen a designereknek. A tervező mind szerkezeti, mind formai kötöttségek nélkül alkotja újjá a hangszert, megtartandónak csak a két pontot tekinti, mely közé a húr kifeszül, keze alatt minden más a formaalkotás és szerkezeti mérlegetés tárgyává, a szabad formatervezés terepévé válik.

Zalavári József

Zalavári József szobrászt, formatervező művész Végtelen szimmetria, valamint Zalavári Morphemes című munkáival vett részt a kiállításon. A különböző absztrakt formavariációkat felvonultató Morfémák sorozatot gondolati szempontból a kiállítás letisztult összegzésének is tekinthetjük. A vékony rozsdamentes lemezekből vágott és hajlított, funkció nélküli geometrikus plastikák úgy merednek a térben, mint egy-egy szavas, tömör állítások a formaképzésről: metszés, kihajlás, takarás, érintkezés... Egy összetett nyelvi rendszer alapelemei... A végső formát a variációk végtelen tárházából a mérték és arány mentén választja ki és alkalmazza az alkotó szellem...

Zalavári Morphemes, 2005
Anyaguk: 0,2 cm vastag rozsdamentes acél.

Fotók: Varga Gábor Ákos



Magyar Design Kulturális Alapítvány
2024